



Memòria 2020

FUNDACIÓ TUTELAR
SANTA MARIA DE COMABELLA

Índex

Presentació	2
01 La Fundació	3
02 Persones ateses	10
03 Resum de l'any i valoració del servei	19



Donar suport
seguint els
nostres valors

Presentació

Aquesta és la memòria d'activitats de l'any 2020 de la Fundació Tutelar Santa Maria de Comabella, creada l'any 1994 sota la promoció de la Fundació AMPANS amb l'objectiu de donar suport a aquelles persones que es troben amb la capacitat d'obrar modificada legalment i que, preferentment, resideixin a les comarques del Bages, Berguedà i Moianès.

Aquest suport pot oferir-se ja sigui per petició pròpia o familiar en previsió d'un empitjorament o desemparament de la persona, per part de la Unitat de tuteles (Subdirecció General de Gestió de Recursos, Direcció General de Protecció Social) o bé per part del mateix jutjat quan l'autoritat judicial ha valorat més oportú proposar una entitat per exercir les funcions tutelars o de suports a la presa de decisió.

01

La Fundació

Missió, visió i valors

Missió

La missió de l'entitat és donar suport en la presa de decisions a les persones en l'exercici de la seva capacitat jurídica, a través d'una atenció personalitzada, i procurant la seva plena inclusió a la comunitat, tot realitzant també una tasca sensibilitzadora per tal de fomentar el respecte als seus drets.

Visió

En consonància amb la missió, la Fundació Tutelar Santa Maria de Comabella pretén ser:

- Una entitat referent entre les entitats que donen suport en la presa de decisions a les persones en l'exercici de la seva capacitat jurídica.
- Consolidar-se a les comarques centrals a partir del compromís amb la societat.
- Esdevenir un recurs de suport i confiança per la ciutadania.

Valors

Els valors són els principis que impregnen l'organització, i han de regir els comportaments de tots els seus integrants al relacionar-se amb el seu entorn i grups d'interès.

Els valors que la fundació ha definit són els següents:

- Respecte
- Amabilitat i tracte humà
- Promoció de l'autodeterminació
- Professionalitat

Objectius

01

Acompanyar a les persones en la presa de decisions i en l'exercici de la seva capacitat jurídica, evitant abusos i influències indegudes, pel respecte dels seus drets fonamentals tal com determina la Carta de NNUU sobre els Drets de les persones amb discapacitat.

02

Donar suport a les persones perquè puguin regir la seva vida quotidiana, tant com sigui possible, capacitant-los i cercant els serveis que poden requerir en cada moment, i acompanyant-los en la presa de decisions.

03

Promoure que les persones que atenem siguin protagonistes de la vida i participin activament de la seva comunitat.

04

Assegurar el futur de la persona realitzant el Pla d'Atenció Individual, segons les seves capacitats, necessitats i desitjos per garantir una millora contínua en la seva qualitat de vida.

05

Orientar i assessorar els familiars i professionals de referència sobre les diferents figures de protecció que proporciona la Fundació Tutelar Santa Maria de Comabella, i recomanar les més adequades en relació a cada persona.

06

Sensibilitzar a la societat en relació al millor tractament i consideració dels col·lectius que protegim: discapacitat intel·lectual, salut mental i persones amb deteriorament cognitiu.

07

Establir les aliances més adequades amb institucions que ofereixen serveis i equipaments dels quals les persones a les que acompanyem se'n poden beneficiar per la millora del seu benestar.

08

Garantir la confidencialitat i la intimitat de les persones ateses, així com la professionalitat de l'equip humà de la fundació.

Òrgan de govern - Patronat

Al llarg de l'any s'han celebrat tres sessions de patronat. A la primera, celebrada al maig, es van aprovar les comptes de l'exercici 2019.

A la segona sessió, celebrada al juliol, i donat que havia finalitzat el seu mandat, es va procedir al nomenament d'un patró, que a la seva vegada ostentava el càrrec de president de l'entitat. Es va procedir a nomenar, per unanimitat, com a patró i president al Sr. Sebastià Catllà i Calvet, que ja venia ocupant els càrrecs.

A la darrera reunió, celebrada al novembre, es va aprovar les principals línies d'actuació pel proper exercici 2021, i el pressupost de l'entitat. Com a aspecte rellevant també es va aprovar una nova revisió de la missió, visió i valors de l'entitat, i del Codi d'ètica.

Com no podia ser d'altre manera, en totes elles es va posar en coneixement del patronat informació sobre la afectació i repercussió de la pandèmia del Covid-19 a les persones que acompanyem, i en els nostres professionals, informant-los sobre les actuacions realitzades.

President	Sr. Sebastià Catllà i Calvet
Tresorer	Sr. Baltasar Corrons i Graells
Secretària	Sra. Maria Rosa Ballarà i Ferrer
Vocal	Sra. Àurea Autet i Puig
Vocal	Sra. Maria Bosch i Gall
Vocal	Sra. Imma Canals i Fontanet
Vocal	Sr. Albert Masfret i Pusó

Serveis

Informació i assessorament

El servei d'informació i assessorament és una eina a l'abast de tota la societat que procura facilitar la relació entre els procediments judicials pertinents a la incapacitació i les famílies/persones interessades en aquests.

Informem i guiem tant a famílies com professionals sobre quines són les diverses figures jurídiques de protecció i quins són els passos a seguir per assolir-ho.

Pretutela - planificació

La figura de la pretutela treballa des de la prevenció; aquest suport esdevé una mesura per protegir a les persones amb diverses necessitats de suport de futures situacions de desprotecció; sigui amb persones ja incapacitades o persones que es troben en curs del procediment judicial.

La fundació manté un compromís amb la persona i/o família per assumir el càrrec quan sigui oportú, a la vegada que porta un seguiment periòdic de la situació personal i social de la persona.

Servei de tutela

Es tracta del servei d'acompanyament principal de la fundació; un recurs social especialitzat que forma part de la Cartera de Serveis Socials de la Generalitat de Catalunya i està adscrit a la Direcció General de Protecció Social del Departament de Treball, Afers Socials i Famílies.

Mitjançant aquest servei acompanyem a totes aquelles persones que, segons dicta una sentència judicial, requereixen suport en un o diversos àmbits de la seva vida.

Recursos Humans - l'equip

L'equip humà de la fundació està format per una sèrie de departaments que treballen, mitjançant un tracte de proximitat, per garantir el benestar integral de les persones a les que acompanyem:

Departament social

És l'àrea encarregada del tracte més directe amb les persones. Mitjançant un acompanyament personalitzat, els hi proporcionen les eines i suports necessaris per tal de garantir la seva qualitat de vida, respectant sempre el seu dret a decidir.

Departament econòmic

Vetllen pel benestar econòmic i patrimonial de les persones a les que acompanyem, garantint una gestió adequada de la seva economia.

Departament jurídic

Es tracta d'un servei extern contractat segons necessitat. S'encarrega de donar suport als professionals de la fundació en tràmits relacionats amb l'àmbit judicial com són per exemple: autoritzacions judicials per ventes de patrimoni o gestions econòmiques/patrimoniales.

Voluntariat

Voluntaris/es	11
Estudiants en pràctiques	0

Actualment la fundació compta amb el suport de 11 delegats tutelars. Les seves funcions són:

- Ser referent, bé per una persona tutelada o per a un grup, fora dels entorns institucionals.
- Informar i exposar a la fundació les necessitats, preferències percebudes o expressades per la persona tutelada.
- Establir una relació d'amistat amb una persona tutelada a través d'activitats lúdiques com cinema, berenars, sortides....

Volem destacar la bona feina i disposició que han mostrat totes les persones voluntàries de l'entitat, pels quals només tenim paraules d'agraïment i estima. En aquests temps tan difícils, han continuat estant al costat de les persones que acompanyem, donant suport emocional i caliu en la distància.

Agrair també a l'equip de voluntaris de la fundació bancària "La Caixa" el seu suport i dedicació a les persones més vulnerables durant aquesta pandèmia. Gràcies a la seva iniciativa les persones a les que donem suport han pogut gaudir d'acompanyament telefònic durant tota la pandèmia i estat d'alarma; d'aquestes experiències han sortit vincles veritablement forts i enriquidors per ambdues parts.

02

**Persones
ateses**

Persones ateses

La pandèmia, que ens ha acompanyat durant tot aquest 2020, i que malauradament continuarà a les nostres vides durant el 2021 ha provocat greus conseqüències mundials no només a nivell mèdic/sanitari, sinó també a nivell social i econòmic. Aquests efectes s'han vist accentuats en el cas de les persones en situació de vulnerabilitat a les que acompanyem i, conseqüentment, en les entitats que dediquem el nostre dia a dia a la protecció i garantia del seus drets i deures.

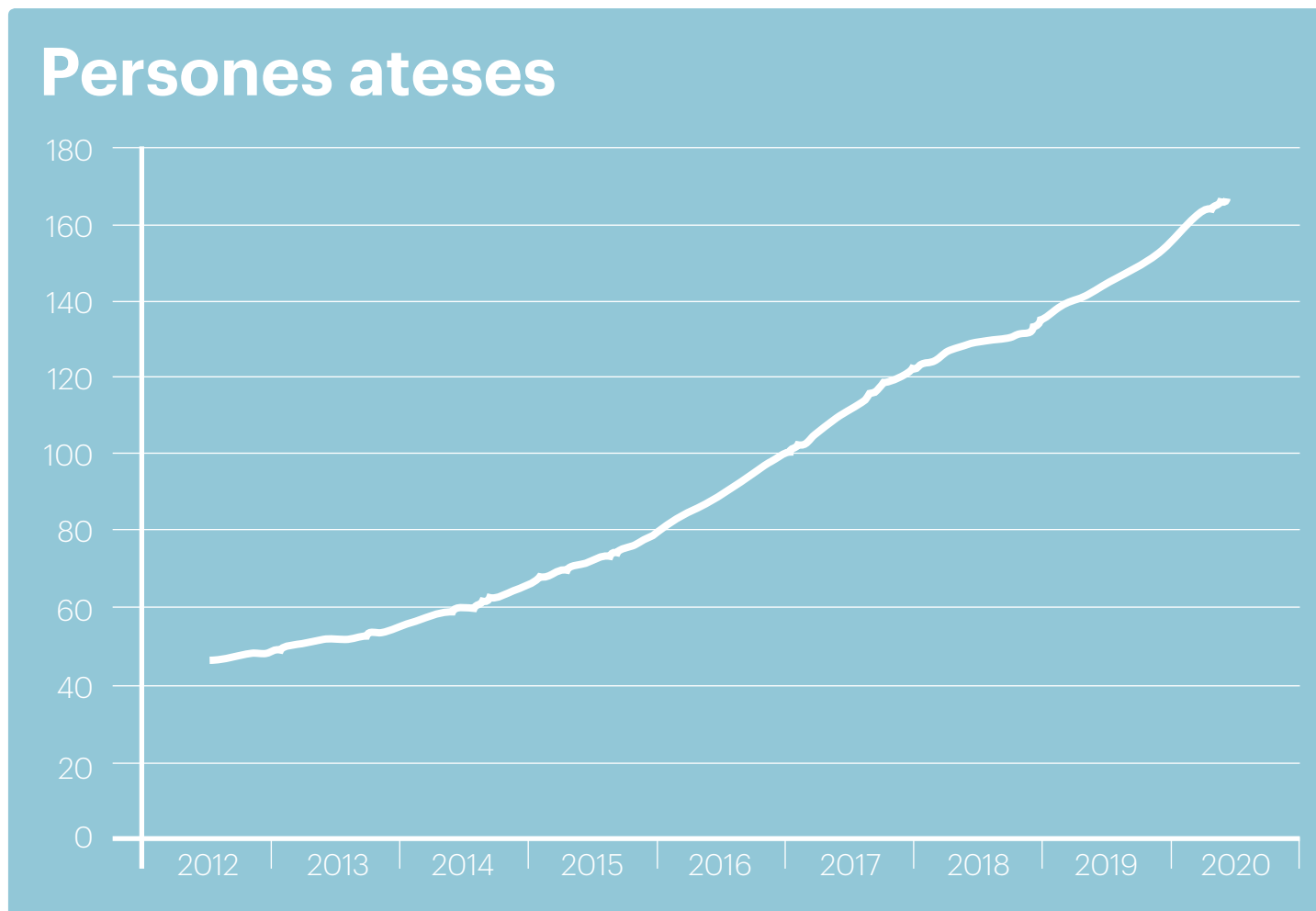
En aquest sentit, durant el 2020 ens hem acomiadat de 14 persones a qui hem estat acompanyant fins els seus últims dies; 6 d'elles van ser diagnosticades com a defuncions per COVID i 5 per sospita de COVID (no diagnosticat). Com bé hem pogut veure durant tot l'any tant als mitjans de comunicació com al nostre entorn més directe, el col·lectiu que més ha patit les conseqüències del virus ha estat el de la gent gran i la Fundació Tutelar Santa Maria de Comabella no

n'ha quedat al marge donat que d'aquestes 14 defuncions, 11 corresponen al col·lectiu de persones grans amb deteriorament cognitiu ateses a serveis residencials; 2 al col·lectiu de discapacitat intel·lectual, atesos també a serveis residencials especialitzats, i 1 persona amb problemàtica mental.

També hem de tenir en compte però el nombre de persones que han iniciat camí al nostre costat durant aquest 2020 tot i la inactivitat parcial dels òrgans judicials durant els mesos de confinament. Durant l'any han estat alta al servei de tutela 31 persones. D'aquestes, 9 són persones corresponen al col·lectiu de gent gran amb deteriorament cognitiu, 13 pertanyen al col·lectiu de salut mental i les altres 9 tenen una discapacitat intel·lectual.

Amb aquestes dades vam finalitzar el 2020 amb 169 càrrecs, una diferència positiva respecte al 2019 de 17 nous acompanyaments.

En la següent gràfica es pot observar l'evolució de l'entitat dels últims 9 anys que reflecteix el constant creixement que es ve donant.



Persones ateses: inclou totes les tipologies de càrrecs tutelars (tuteles, curateles, administracions patrimonials, defenses judicials, protutela i mesures preventives provisionals).

És important parar-nos a valorar aquest continu i constant creixement en el temps en relació al nombre de persones a les que la fundació ha començat a acompanyar durant els darrers anys. Alguns d'ells continuen amb nosaltres però d'altres, malauradament, han finalitzat el seu camí al nostre costat. En la següent graella queda reflectida aquesta evolució:

ANY	ALTES	BAIXES	TOTAL A FINALS D'ANY
1996	Inici activitat servei de tutela		
1994-1998	No s'experimenten altes/baixes		
1999	2	0	2
2000	2	0	4
2001	7	0	11
2002	4	0	15
2003	0	1	14
2004	0	1	13
2005	6	0	19
2006	2	0	21
2007	0	0	21
2008	4	0	25
2009	4	1	28
2010	3	0	31
2011	7	0	38
2012	11	0	49
2013	9	3	55
2014	13	6	62
2015	19	5	76
2016	21	5	92
2017	26	4	114
2018	25	8	131
2019	31	10	152
2020	31	14	169
TOTAL	227	58	

A continuació, es reflexa el perfil de les persones acompanyades per la Fundació en base a diferents variables amb dades a 31/12/2020

Tipologia dels càrrecs tutelars

	2019	%	2020	%
Tuteles	104	68,42	112	66
Curateles	47	30,92	57	34
Mesures cautelars (Administració patrimonial)	1	0,66	0	0
TOTAL	152	100	169	100

Sexe

	2019	2020
Dona	74	75
Home	78	94
TOTAL	152	169

Col·lectius

	2019	2020
Discapacitat Intel·lectual	76	84
Salut Mental	41	53
Gent Gran	35	32
TOTAL	152	169

Edats

EDAT	2019	%
De 18 a 30	26	17,11
De 31 a 40	11	7,24
De 41 a 50	20	13,16
De 51 a 60	30	19,74
De 61 a 65	12	7,89
De 66 a 75	17	11,18
Més de 76	36	23,68
TOTAL	152	100%

EDAT	2020	%
De 18 a 30	28	16,53
De 31 a 40	15	8,88
De 41 a 50	20	11,85
De 51 a 60	40	23,67
De 61 a 65	13	7,70
De 66 a 75	22	13,02
Més de 76	31	18,35
TOTAL	169	100%



Procedència del càrrec tutelar

PROCEDÈNCIA	2019	2020
Família	44	51
DGAIA	7	8
Ministeri Fiscal	25	28
Generalitat	75	81
Altres: Fundació Tutelar	1	1
TOTAL	152	169

Pretuteles

CAUSA	2019	2020
En estudi	8	9
Compromeses	43	48
Pendent d'acceptació	28	20
Informativa	31	41
TOTAL	110	118

Àmbit d'influència

ÀMBIT D'INFLUÈNCIA	COMARCA	2019	%	2020	%
Artés	Bages	1	0,66	1	0,6
Balsareny	Bages	2	0,66	5	3
Calldetenes	Osona	1	0,66	1	0,6
Castellbell i el Vilar	Bages	1	0,66	1	0,6
Cardona	Bages	0	0	1	0,6
Castellgalí	Bages	2	1,32	2	1,2
Castellterçol	Moianès	1	0,66	2	1,2
Gironella	Berguedà	0	0,66	1	0,6
L'estany	Moianès	0	0	1	0,6
Manresa	Bages	87	57,24	95	56,1
Marganell	Bages	0	0	1	0,6
Moià	Moianès	3	1,98	2	1,2
Mura	Bages	1	0,66	1	0,6
Navarcles	Bages	2	1,32	2	1,2
Navàs	Bages	3	1,98	1	0,6
Pont de Vilomara	Bages	1	0,66	1	0,6
Puig Reig	Berguedà	5	3,29	4	2,3
Sallent	Bages	5	3,29	5	2,9
St. Fruitós de Bages	Bages	4	2,63	8	4,8
St. Joan de Vilatorrada	Bages	10	6,58	10	5,9
St. Salvador de Guardiola	Bages	6	3,95	6	3,6
St. Quirze de Safaja	Moianès	0	0	1	0,6
St. Vicenç de Castellet	Bages	1	0,66	1	0,6
Santpedor	Bages	8	5,24	10	5,8
Súria	Bages	8	5,24	6	3,6
TOTAL		152	100	169	100

Tipologia d'atenció diürna

TIPUS	2019	2020
S. Residencial G.G. (24 hores)	38	32
S. Residencial D.I. (24 hores)	10	13
S. Residencial S.M. (24 hores)	4	4
S. Residencial D.F. (24 hores)	1	1
Centre de dia G.G.	0	0
Escola E.E.	5	7
Centre Ocupacional	47	47
Centre Especial de Treball	10	10
Treball ordinari	3	2
Sense atenció diürna	28	45
Prelaboral	1	2
Altres serveis de Salut Mental	4	4
Altres serveis de Gent Gran	1	2
TOTAL	152	169

Tipologia de residència

TIPUS	2019	2020
Centre - llar - residència discapacitat intel·lectual	63	71
Centre residencial discapacitat física	1	1
Centre residencial Salut Mental	4	4
Centre residencial gent gran	38	32
Domicili propi	31	41
Domicili amb família	14	18
Sense sostre	1	2
TOTAL	152	169



03

**Resum de l'any
i valoració
del servei**

Resum de l'any i valoració del servei

El 2020 ha suposat un repte per a totes les entitats del tercer sector que treballem donant suport a persones en situació de vulnerabilitat; hem après a acompanyar des de la distància.

Com a éssers socials, tots tenim la necessitat de comunicar-nos i relacionar-nos per així poder sentir-nos estimats, feliços i vius. Necessitem d'aquest suport social que ens aporta la xarxa relacional que hem construït al nostre voltant gràcies a família, amics, veïns, companys d'activitats, etc. ¿Què passa però quan trenquem totes aquelles rutines que ens permetien estar a prop d'aquestes persones? Aïllament social.

Per lluitar contra aquest fenomen, des de la Fundació Tutelar Santa Maria de Comabella hem continuat donant un suport incondicional a totes les persones que acompanyem respectant sempre les mesures preventives de propagació del virus. En aquest sentit, l'atenció directa s'ha mantingut en aquells casos on les persones presentaven unes condi-

cions de vulnerabilitat i risc que no els hi permetien l'autonomia suficient per ocupar-se elles mateixos de les activitats bàsiques de la vida diària; els acompanyaments mèdics, compres de menjar i visites a domicili han contribuït al seu benestar integral. Per la resta de casos, on les persones presenten cert grau d'autonomia, ens hem centrat en atorgar companyia i suport emocional mitjançant les noves tecnologies; les videotrucades han sigut l'eina definitiva per mantenir vincles, donar caliu, amor i benestar a les persones que acompanyem.

Els efectes d'aquesta pandèmia han suposat un gran impacte en tota la societat, aquest però ha sigut major en el col·lectiu de gent gran. En el cas de la Fundació Tutelar Santa Maria de Comabella també hem apreciat aquesta diferència no només a nivell de defuncions, tal com s'ha exposat anteriorment, sinó també en l'assumpció de nous càrrecs. En aquest sentit, mentre el creixement dels càrrecs assumits en relació a l'any passat de persones amb discapacitat i amb trastorn mental ha sigut del 10.5% i del 29.2% respec-



tivament, el nombre de persones de la tercera edat amb les que hem iniciat acompanyament s'ha reduït en un - 8.57% en relació a l'any anterior.

Focalitzant-nos únicament en els mesos centrals de la pandèmia, des de principis de març fins a finals de maig, trobem que el nombre de casos assumits durant aquests mesos de 2020 ha suposat només el 22% dels que es van assumir durant el mateix període al 2019. En aquest sentit, el sector de la protecció jurídica i acompanyament a persones vulnerables no va poder mantenir el seu ritme habitual de treball. En el cas de la Fundació Tutelar Santa Maria de Comabella aquesta situació s'ha donat degut principalment a dos factors: l'aturada parcial dels jutjats, els quals van passar a atendre únicament procediments i demandes urgents i, en segon lloc, la reducció de procediments d'incapacitació instats per professionals dels diversos serveis d'acompanyament a persones com són les residències o centres socio-sanitaris.

Com a entitat i sobretot com a equip compromès amb garantir i millorar el benestar de les persones, hem continuat treballant tenint en compte les 8 dimensions centrals que, segons Schalock, suposen en les persones una vida de qualitat, detectant les necessitats i punts forts de cada una d'elles per tal d'aportar solucions i recursos. Per portar-ho a terme, no només s'han tractat els casos des d'una vessant multidisciplinària on han convergit els nostres professionals de l'àmbit social, el jurídic i l'econòmic, sinó que també s'ha adoptat

una funció proactiva pel que fa a la recerca de recursos, tant materials com humans.

En aquest sentit, volem destacar algunes de les experiències que durant el 2020 hem desenvolupat en benefici de les persones a les que acompanyem.

A principis d'any vam tenir l'oportunitat, gràcies a una de les voluntàries de l'entitat, de crear el "grup de sortides autònomes". Es tracta d'un grup de persones que disposen de certa autonomia per desplaçar-se i triar l'oci que volen realitzar però que no compten amb una xarxa de suport informal que pugui acompanyar-los. Per aquests casos, una de les delegades tutelars va crear un grup on tothom qui volgués formar part pogués dir la seva i proposar plans per realitzar. El grup es va poder reunir durant 1 mes abans de l'arribada de la pandèmia.

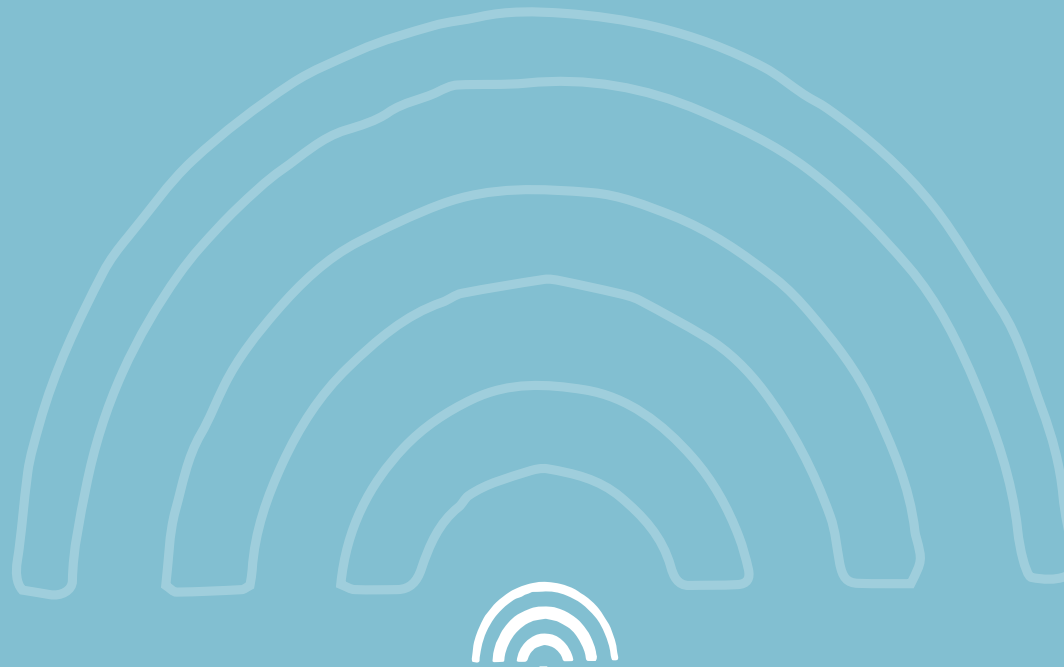
En relació a l'oci i treball d'hàbits saludables de les persones a les que acompanyem, vam obtenir una subvenció de la Diputació de Barcelona que ens va permetre durant els últims mesos de 2020 realitzar una sèrie de sortides oci-culturals per fomentar els vincles entre les persones i a la vegada incentivar l'oci sà.

Volem destacar també d'altres aportacions econòmiques que ens han permès millorar la qualitat de vida de les persones a les que donem suport. En aquest sentit vàrem re-



bre de la Fundació VINCI una col·laboració econòmica que va fer possible que, en plena pandèmia, poguéssim pal·liar els efectes de la COVID entre els més vulnerables, destinant fons econòmics a la creació i distribució de lots de productes de primera necessitat. Altrament, la fundació bancaria “La Caixa” ens va ajudar a continuar fent possible el projecte de llars autònomes, doncs gràcies a la seva aportació econòmica vam poder adequar un habitatge per seguir oferint un servei de llar basada en el cohousing i a la vegada un pont cap al desenvolupament integral.

Aquesta pandèmia no ha aturat la nostra feina a nivell d’atenció directa i molt menys ho ha aconseguit pel que fa a atenció indirecta i a la gestió. En aquest sentit, els professionals de l’entitat han continuat formant-se mitjançant plataformes digitals en les diverses temàtiques i especialitats de l’àmbit. Altrament, hem procedit a revisar el codi d’ètica de l’entitat el qual podeu consultar a la web de l’entitat.



FUNDACIÓ TUTELAR
SANTA MARIA DE COMABELLA

Fundació Tutelar Santa Maria de Comabella

Carrer Bernat Cabrera 10-14, Entresòl - Manresa

Ap. Correus 410 (08240 Manresa)

Tel. 93 827 23 00

Fax. 93 827 21 38

e-mail: fundacio@comabella.cat

<https://www.comabella.cat>

