



Memòria 2021

FUNDACIÓ TUTELAR
SANTA MARIA DE COMABELLA

Índex

Presentació	3
01 La Fundació	4
• Missió, visió i valors	
• Objectius	
• Òrgan de govern - Patronat	
• Serveis	
• Recursos Humans	
02 Persones ateses	12
03 Resum de l'any i valoració del servei	20



Donar suport
seguint els
nostres valors

Presentació

Aquesta és la memòria d'activitats de l'any 2021 de la Fundació Tutelar Santa Maria de Comabella, creada l'any 1994 sota la promoció de la Fundació AMPANS amb l'objectiu d'acompanyar a totes aquelles persones amb discapacitat intel·lectual, trastorn mental o deteriorament cognitiu, residents a les comarques del Bages, Berguedà i Moianès, que requereixen suport per a poder garantir l'exercici de la seva capacitat jurídica, en igualtat de condicions que la resta de la societat.

Aquest suport s'ofereix ja sigui a petició pròpia, quan la persona considera que necessita un suport en la presa de decisions per exercir plenament la seva capacitat jurídica, per part de la Unitat de tuteles (Subdirecció General de Gestió de Recursos, Direcció General de Protecció Social), o bé per part del mateix jutjat, quan l'autoritat judicial ha valorat més oportú proposar una entitat per exercir les funcions de suport a la presa de decisions.

01

La Fundació

Missió, visió i valors

Missió

La missió de l'entitat és donar suport en la presa de decisions a les persones en l'exercici de la seva capacitat jurídica, a través d'una atenció personalitzada, i procurant la seva plena inclusió a la comunitat, tot realitzant una tasca de sensibilització per tal de fomentar el respecte als seus drets.

Visió

En consonància amb la missió, la Fundació Tutelar Santa Maria de Comabella pretén:

- Ser una entitat referent entre les entitats que donen suport en la presa de decisions a les persones en l'exercici de la seva capacitat jurídica.
- Consolidar-se a les comarques centrals a partir del compromís amb la societat.
- Esdevenir un recurs de suport i confiança per a la ciutadania.

Valors

Els valors són els principis que impregnen l'organització i han de regir els comportaments de tots els seus integrants al relacionar-se amb el seu entorn i grups d'interès.

Els valors que la fundació ha definit són els següents:

- Respecte
- Amabilitat i tracte humà
- Promoció de l'autodeterminació
- Professionalitat

Objectius

01

Acompanyar a les persones en la presa de decisions i en l'exercici de la seva capacitat jurídica, evitant abusos i influències indegudes, vetllant pel respecte dels seus drets fonamentals tal com determina la Carta de NNUU sobre els Drets de les persones amb discapacitat.

02

Donar suport a les persones perquè puguin regir la seva vida quotidiana, tant com sigui possible, capacitant-los i cercant els serveis que poden requerir en cada moment, i acompanyant-los en la presa de decisions.

03

Promoure que les persones que atenem siguin protagonistes de la vida i participin activament de la seva comunitat.

04

Assegurar el futur de la persona realitzant el Pla d'Atenció Individual, segons les seves capacitats, necessitats i desitjos per garantir una millora contínua en la seva qualitat de vida.

05

Orientar i assessorar els familiars i professionals de referència sobre les diferents figures de protecció que proporciona la Fundació Tutelar Santa Maria de Comabella, i recomanar les més adequades en relació a cada persona.

06

Sensibilitzar a la societat en relació al millor tractament i consideració dels col·lectius que protegim: discapacitat intel·lectual, salut mental i persones amb deteriorament cognitiu.

07

Establir les aliances més adequades amb institucions que ofereixen serveis i equipaments dels quals les persones a les que acompanyem se'n poden beneficiar per la millora del seu benestar.

08

Garantir la confidencialitat i la intimitat de les persones ateses, així com la professionalitat de l'equip humà de la fundació.

Òrgan de govern - Patronat

Al llarg de l'any s'han celebrat dues sessions de patronat.

A la primera, celebrada al maig, es van aprovar els comptes de l'exercici 2020.

A la darrera reunió, celebrada al novembre, es van aprovar les principals línies d'actuació pel proper exercici 2022 i el pressupost de l'entitat. També es va aprovar el codi de bon govern i bones pràctiques de gestió. Com a aspecte rellevant, es va portar a terme una sessió informativa i de debat sobre els canvis i adaptacions que hauria d'assumir l'entitat en les seves activitats de suport a les persones amb discapacitat, arrel dels canvis legislatius a nivell estatal i autonòmics derivats de la necessitat d'adaptació a la Convenció Internacional sobre els drets de les persones amb discapacitat de la Organització de les Nacions Unides (ONU) vigent des de març del 2008.

Com no podia ser d'altre manera, en totes elles es va posar en coneixement del patronat la informació del dia a dia sobre les persones que acompanyem.

President	Sr. Sebastià Catllà i Calvet
Tresorer	Sr. Baltasar Corrons i Graells
Secretària	Sra. Maria Rosa Ballarà i Ferrer
Vocal	Sra. Àurea Autet i Puig
Vocal	Sra. Maria Bosch i Gall
Vocal	Sra. Imma Canals i Fontanet
Vocal	Sr. Albert Masfret i Pusó

Serveis

Informació i assessorament

El servei d'informació i assessorament és una eina a l'abast de tota la societat que procura facilitar la relació entre els procediments judicials pertinents a la provisió de mesures de suport i les famílies/persones interessades en aquests.

Informem i guiem tant a famílies com a professionals sobre quines són les diverses figures de suport i quines vies d'accés existeixen.

Planificació de Suports futurs

Aquest servei pretén orientar a les persones que en un futur consideren que elles mateixes o una persona amb qui es relacionen poden necessitar un suport extern en la presa de decisions per a exercir la seva capacitat jurídica.

La fundació manté un compromís amb la persona per donar el suport necessari quan sigui oportú i en els termes que acordin, si la mesura és de caire voluntari, o orientar a familiars o a tercers interessats sobre el procés a seguir en cas de mesures de caire involuntari. A la vegada que porta un seguiment periòdic de la situació personal i social de la persona.

Servei d'assistència personal a l'exercici de la capacitat jurídica

Es tracta del servei d'acompanyament principal de la fundació; un recurs social especialitzat que forma part de la Cartera de Serveis Socials de la Generalitat de Catalunya i està adscrit a la Direcció General de Protecció Social del Departament de Drets Socials.

Mitjançant aquest servei acompanyem a totes aquelles persones que, segons dicta una resolució judicial o poder notarial, requereixen suport en un o diversos àmbits de la seva vida.

L'àmbit de l'assistència la determina la pròpia resolució de nomenament de la mesura de suport constituïda judicialment, o el propi poder notarial

Recursos Humans - l'equip

L'equip humà de la fundació està format per una sèrie de departaments que treballen, mitjançant un tracte de proximitat, per garantir el benestar integral de les persones a les que acompanyem:

Departament social

És l'àrea encarregada del tracte més directe amb les persones. Mitjançant un acompanyament personalitzat, els hi proporcionen les eines i suports necessaris per tal de garantir la seva qualitat de vida, respectant sempre el seu dret a decidir.

Departament econòmic

Vetllen pel benestar econòmic i patrimonial de les persones a les que acompanyem, garantint una gestió adequada de la seva economia.

Departament jurídic

Es tracta d'un servei extern contractat segons necessitat. S'encarrega de donar suport als professionals de la fundació en tràmits relacionats amb l'àmbit judicial com són per exemple: autoritzacions judicials per ventes de patrimoni o gestions econòmiques/patrimonials.

Voluntariat

Voluntaris/es	10
Estudiants en pràctiques	0

Actualment la fundació compta amb el suport de 10 delegats de suport. Les seves funcions són:

- Ser referent, bé per una persona amb necessitat de suport o per a un grup, fora dels entorns institucionals.
- Informar i exposar a la fundació les necessitats, preferències percebudes o expressades per la persona.
- Establir una relació d'amistat amb la persona a través d'activitats lúdiques com cinema, berenars, sortides....

Volem agrair a l'equip de voluntaris la flexibilitat, disposició i proximitat que, tot i la distància que la COVID ens ha deixat entre nosaltres com a mesura de prevenció, han continuat al costat de les persones que acompanyem, donant suport emocional i caliu en la distància durant la pandèmia; d'aquestes experiències han sortit vincles veritablement forts i enriquidors per ambdues parts.

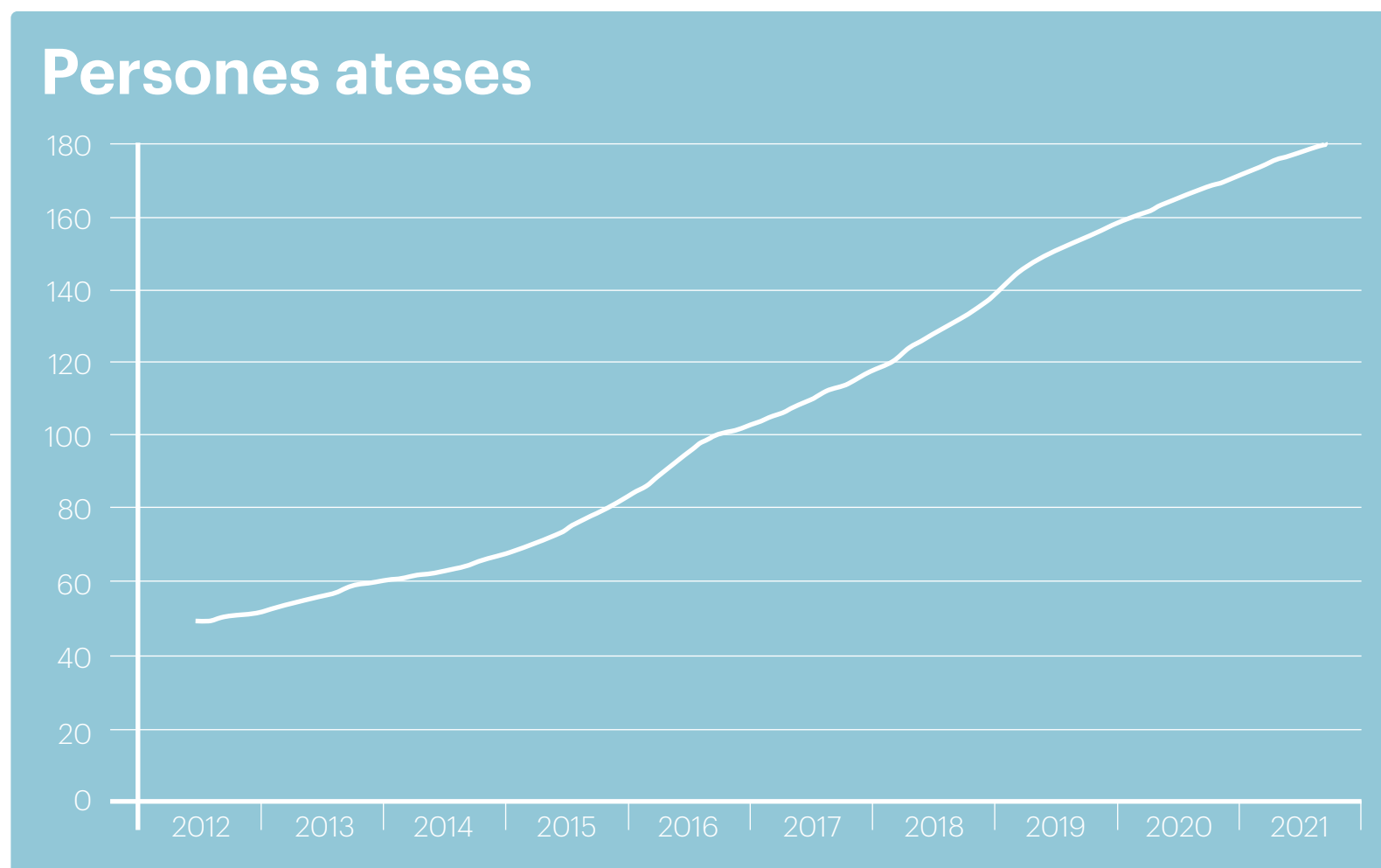
02

**Persones
ateses**

Persones ateses

Vam finalitzar el 2021 amb 192 càrrecs, una diferència positiva respecte al 2020 de 23 nous acompanyaments.

En la següent gràfica es pot observar l'evolució de l'entitat dels últims 10 anys que reflecteix el constant creixement que es ve donant.



Persones ateses: inclou totes les tipologies de càrrecs tutelars (tuteles, curateles, mesures cautelars i assistències).

És important parar-nos a valorar aquest continu i constant creixement en el temps en relació al nombre de persones a les que la fundació ha començat a acompanyar durant els darrers anys. Alguns d'ells continuen amb nosaltres però d'altres, malauradament, han finalitzat el seu camí al nostre costat. En la següent graella queda reflectida aquesta evolució:

ANY	ALTES	BAIXES	TOTAL A FINALS D'ANY
1996	Inici activitat servei de tutela		
1994-1998	No s'experimenten altes/baixes		
1999	2	0	2
2000	2	0	4
2001	7	0	11
2002	4	0	15
2003	0	1	14
2004	0	1	13
2005	6	0	19
2006	2	0	21
2007	0	0	21
2008	4	0	25
2009	4	1	28
2010	3	0	31
2011	7	0	38
2012	11	0	49
2013	9	3	55
2014	13	6	62
2015	19	5	76
2016	21	5	92
2017	26	4	114
2018	25	8	131
2019	31	10	152
2020	31	14	169
2021	37	14	192
TOTAL	264	72	

A continuació es reflexa el perfil de les persones acompanyades per la Fundació en base a diferents variables amb dades a 31/12/2021.

Tipologia dels càrrecs

	2020	%	2021	%
Tuteles	112	66	120	62,5
Curateles	57	34	70	36,5
Mesures cautelars (Administració patrimonial)	0	0	1	0,5
Assistència	0	0	1	0,5
TOTAL	169	100	192	100

Sexe

	2020	2021
Dona	75	83
Home	94	109
TOTAL	169	192

Col·lectius

	2020	2021
Discapacitat Intel·lectual	84	95
Salut Mental	53	61
Gent Gran	32	36
TOTAL	169	192

Edats

EDAT	2020	%
De 18 a 30	28	16,53
De 31 a 40	15	8,88
De 41 a 50	20	11,85
De 51 a 60	40	23,67
De 61 a 65	13	7,70
De 66 a 75	22	13,02
Més de 76	31	18,35
TOTAL	169	100%

EDAT	2021	%
De 18 a 30	33	17,2
De 31 a 40	16	8,3
De 41 a 50	23	12
De 51 a 60	48	25
De 61 a 65	15	7,8
De 66 a 75	25	13
De 76 a 85	14	7,3
Més de 85	18	9,4
TOTAL	192	100%



Procedència del càrrec

PROCEDÈNCIA	2020	2021
Família	54	57
Ministeri Fiscal	28	32
Generalitat	86	98
Altres recursos	1	5
TOTAL	169	192

Planificació de Suports futurs

CAUSA	2020	2021
En estudi	9	8
Compromeses	48	70
Pendent d'acceptació	20	22
Informativa	41	43
TOTAL	118	143

Àmbit d'influència

ÀMBIT D'INFLUÈNCIA	COMARCA	2020	%	2021	%
Artés	Bages	1	0,6	1	0,5
Balsareny	Bages	5	3	4	2,1
Borredà	Berguedà	-	-	1	0,5
Berga	Borguedà	-	-	2	1
Calldetenes	Osona	1	0,6	1	0,5
Castellbell i el Vilar	Bages	1	0,6	2	1
Cardona	Bages	1	0,6	2	1
Castellgalí	Bages	2	1,2	2	1
Castellterçol	Moianès	2	1,2	3	1,6
Gironella	Berguedà	1	0,6	1	0,5
L'estany	Moianès	1	0,6	1	0,5
La Pobla de Lillet	Berguedà	-	-	1	0,5
Manresa	Bages	95	56,1	107	56
Marganell	Bages	1	0,6	1	0,5
Moià	Moianès	2	1,2	2	1
Monistrol de Calders	Bages	-	-	1	0,5
Mura	Bages	1	0,6	1	0,5
Navarcles	Bages	2	1,2	4	2,1
Navàs	Bages	1	0,6	1	0,5
Pont de Vilomara	Bages	1	0,6	1	0,5
Puig Reig	Berguedà	4	2,3	5	2,6
Sallent	Bages	5	2,9	4	2,1
St. Fruitós de Bages	Bages	8	4,8	9	4,7
St. Joan de Vilatorrada	Bages	10	5,9	10	5,2
St. Salvador de Guardiola	Bages	6	3,6	6	3,1
St. Quirze de Safaja	Moianès	1	0,6	1	0,5
St. Vicenç de Castellet	Bages	1	0,6	1	0,5
Santpedor	Bages	10	5,8	11	5,9
Súria	Bages	6	3,6	6	3,1
TOTAL		169	100	192	100



Tipologia d'atenció diürna

TIPUS	2020	2021
S. Residencial G.G. (24 hores)	32	39
S. Residencial D.I. (24 hores)	13	21
S. Residencial S.M. (24 hores)	4	3
S. Residencial D.F. (24 hores)	1	1
Centre de dia G.G.	0	0
Escola E.E.	7	6
Centre Ocupacional	47	50
Centre Especial de Treball	10	12
Treball ordinari	2	1
Sense atenció diürna	45	52
Prelaboral	2	2
Altres serveis de Salut Mental	4	4
Altres serveis de Gent Gran	2	1
TOTAL	169	192

Tipologia de residència

TIPUS	2020	2021
Centre - llar - residència discapacitat intel·lectual	71	80
Centre residencial discapacitat física	1	1
Centre residencial Salut Mental	4	3
Centre residencial gent gran	32	39
Domicili propi	41	47
Domicili amb família	18	19
Sense sostre	2	3
TOTAL	169	192

03

**Resum de l'any
i valoració
del servei**

Resum de l'any i valoració del servei

Si pensem en una paraula que pugui resumir el 2021, segurament la que a molts ens ve a la ment és *incertesa*.

Durant aquest any les entitats tutelars hem viscut una sèrie d'esdeveniments, des de l'actual situació extraordinària derivada de la pandèmia per la COVID-19 fins a la reforma en matèria legislativa relacionada amb els drets de les persones amb discapacitat, que han requerit d'una adaptació a marxes forçades per part de les entitats i que sens dubte han motivat un canvi en el dia a dia tant de les persones a les que acompanyem com de la pròpia entitat, dibuixant un paisatge d'incertesa que no es limita al llarg termini, sinó que també influeix en l'ara més immediat; tot allò que creiem sòlid ja no ho és tant.

Aquest 2021 ha continuat sent un repte per a totes les entitats del tercer sector que treballem donant suport a persones en situació de vulnerabilitat; hem après a acompanyar des de la distància, aconseguint ser i estar propers quan el contacte presencial no ha sigut possible. També hem fomentat les re-

lacions entre les persones a les que donem suport, facilitant la creació de vincles mitjançant la promoció de la comunicació telemàtica amb i entre ells. Aquesta experiència ha fet possible els grups d'oci per realitzar sortides i activitats.

A finals del mes d'agost es feia oficial el Decret Llei 19/2021, pel qual s'adapta el Codi civil de Catalunya a la reforma del procediment de modificació judicial de la capacitat d'obrar. Aquesta reforma té per objectiu adequar el nostre ordenament jurídic en matèria de discapacitat a la Convenció Internacional sobre els drets de les persones amb discapacitat vigent des de març del 2008 i en especial a allò establert en el seu article 12, que proclama que les persones amb discapacitat tenen capacitat jurídica en tots els aspectes de la seva vida en igualtat de condicions que la resta.

Aquesta nova regulació està inspirada en el respecte a la dignitat de la persona, vetllant el compliment dels seus drets fonamentals i el respecte a la lliure voluntat de les persones amb discapacitat, així com en els principis de necessitat i

proporcionalitat de les mesures de suport que, en el seu cas, puguin necessitar aquestes persones per l'exercici de la seva capacitat jurídica en igualtat de condicions.

Per aconseguir-ho, hem passat d'un sistema basat en la substitució i representació com és el cas de la tutela/pàtria potestat rehabilitada-prorrogada a un de nou on allò fonamental és la voluntat i les preferències de la persona amb discapacitat, així com els suports que necessita per exercir la seva capacitat jurídica mitjançant figures com l'assistència, la guarda de fet o les mesures cautelars.

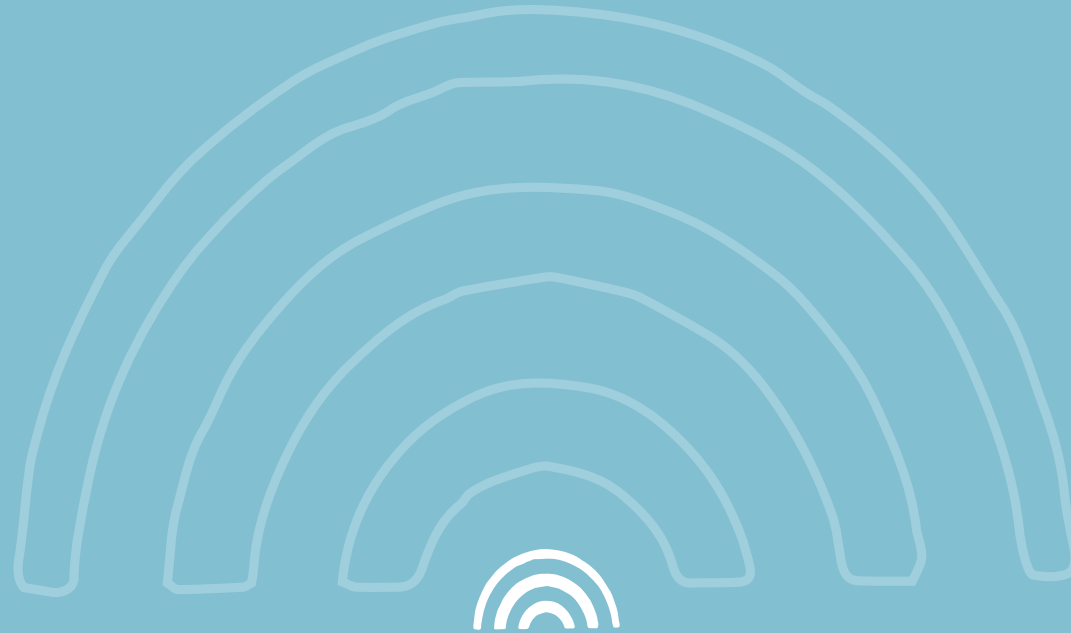
Front aquest nou escenari les Fundacions, que ja no serem tutelars sinó de suport a la presa de decisions o al exercici de la capacitat jurídica, trobem en aquest nou marc legislatiu un reconeixement al treball que des de fa anys venim desenvolupant, una oportunitat per fer efectiva l'adaptació dels suports que actualment donem als que la persona realment necessita.

L'experiència i el coneixement acumulat en la prestació de suports per part de les entitats tutelars, que han escapat a la rigidesa del sistema per anar adaptant-se i encaminant-se cap al desenvolupament de la persona, la seva autonomia i autodeterminació, ens situa com a recurs de col·laboració bàsic per a l'administració per tal de fer efectiu el canvi jurídic i social, respectant sempre els drets i la integritat de les persones a les que acompanyem.

Altres punts remarcables de l'activitat de la fundació durant l'exercici 2021 han sigut:

- En relació a l'oci i treball d'hàbits saludables de les persones a les que acompanyem, vam obtenir una subvenció de la Diputació de Barcelona que ens va permetre realitzar una sèrie de sortides oci-culturals per fomentar els vincles entre les persones i a la vegada incentivar l'oci sà.
- Obtenció subvenció Generalitat per ajuts tècnics
- Reforç del suport i l'ajuda mútua en la gestió emocional mitjançant la creació d'un grup d'ajuda mútua entre professionals de l'entitat
- Creació d'una comissió de representació de les persones que acompanyem per tal de fomentar la seva participació en decisions de l'entitat com organització de sortides, propostes de millora, etc.
- Aprovació del codi de govern i bones pràctiques de gestió per part del Patronat.
- Inici dels treballs d'adaptació dels estatuts i codi d'ètica de l'entitat a la nova terminologia derivada de la reforma legislativa





FUNDACIÓ TUTELAR
SANTA MARIA DE COMABELLA

Fundació Privada Tutelar Santa Maria de Comabella

Seu social: Ctra. Manresa a Santpedor, km. 4,4 (08251 Santpedor)

Seu operativa: Carrer Bernat Cabrera 10-14, Entresòl - Manresa

Ap. Correus 410 (08240 Manresa)

Tel. 938 272 300

Fax. 938 272 138

fundacio@comabella.cat

<https://www.comabella.cat>

[@comabellafund](#)

